

«Маршрут по красивым местам деревни Павлиново и её окрестностям»

Исполнитель:

Герман Александра Георгиева
Студентка III курса специальности
«Геоэкология», факультет
педагогике и психологии
учреждения образования
«Барановичский государственный
университет» (Республика
Беларусь)

Научный руководитель:

Зуев Владимир Николаевич
Старший преподаватель кафедры
естественнонаучных дисциплин

Барановичи, 2023

СОДЕРЖАНИЕ

Паспорт маршрута	3
Техническое и краеведческое описание точек маршрута.....	4
Карта маршрута.....	8
Список использованных источников	9
Приложение 1	10
Приложение 1	12
Приложение 3	13
Приложение 4	14
Приложение 5	16

ПАСПОРТ МАРШРУТА

Наименование маршрута: Маршрут по красивым местам деревни Павлиново и её окрестностям.

Район маршрута: д. Павлиново, Барановичский р-он, Брестская обл., Беларусь.

Нить маршрута: Усадьба «Павлиново» – усадебный комплекс Бохвицев – Родник Павлиново – Озеро «Павлиновское» – Столетний дуб – Озеро «Олимпийское».

Протяженность: 35 км.

Сезонность: Лето.

Продолжительность: Однодневный.

Тип: экологический.

Передвижение: До усадьбы «Павлиново» – автомобиль. По остальным точкам маршрута – пешим ходом.

ТЕХНИЧЕСКОЕ И КРАЕВЕДЧЕСКОЕ ОПИСАНИЕ ТОЧЕК МАРШРУТА

1. Заезд и заселение в усадьбу «Павлиново»

Расположение: 225358, Брестская обл., Барановичский р-он, д.Павлиново ул. Подлесная 27.

GPS координаты: 53.023748 25.82168

Питание: По предварительной договорённости с хозяевами. Гостям предлагаются блюда национальной кухни. В усадьбе имеется оборудованная кухня: газовая плита, микроволновая печь, холодильник, настоящая печь. В деревне так же находится магазин.

Описание: Все помещения усадьбы обставлены дорогой антикварной мебелью и это плоды труда хозяев. Много лет они все это собирали, реставрировали и сейчас это занимает достойное место в интерьерах усадьбы. Особо хочется отметить каминный зал в бане, который оборудован мягкой кожаной мебелью, красивейшим каминным порталом 18 века и другой неповторимой утварью, создающей особый уют данного помещения. В подвале бани располагается винный погреб, где хозяева собрали уникальную коллекцию старинных бочек, весов и медной посуды, а также 2 старинных буфета и изящный комод.

Около усадьбы находится конская ферма, где за небольшую плату можно покататься на красивых лошадях.

2. Усадебный комплекс Бохвицев

Время пути: 13 мин.

Расстояние от усадьбы к комплексу: 1 км.

GPS координаты: 53.027667, 25.816312

Описание: Земли усадьбы в 1897 году приобретает Ян Оттан Бохвиц у Новицких. Вначале строятся хозяйственные строения. В 1906 году

закладывается дворец, строительство которого завершается в 1909 году. На то время в имении Павлиново имелось 7 дворов и 45 жителей. Имение включало водяную мельницу, смолокурню.

Центром композиции является дворец, прямоугольный в плане (28x15 м), имеет три этажа (третий этаж мансардный). Он построен в стиле неоготика, имеет ризалиты на парадном и парковом фасадах. Здание оштукатурено и окрашено в желтовато-розовый цвет, наличники и декоративные элементы белые. Углы декорированы восьмигранными столбами. Центральный объем и северное крыло двухэтажные. Ризалит парадного фасада широкий — 12 м, решен с соблюдением симметрии, увенчан ступенчатым щитом с башенками с одним стрельчатым и двумя круглыми окнами. К нему примыкает деревянная терраса. Парковый фасад решен подобным образом, но ассиметрично за счет сужения ризалита на 2 м. В ризалите находится входная дверь и два окна. На ступенчатом щите с башенками, над большим готическим окном имеется дата закладки дома — 1906 г. Северный фасад расчленен гранеными и круглыми столбиками, также завершен щитом с башенками и тремя готическими окнами. Одноэтажное южное крыльцо имеет мансарду под двухскатной крышей.

К дворцу через сад ведет въездная липовая аллея. Начало ее составляют тополя канадские. Аллея окружена формованным бордюром из караганы древовидной (сохранился частично). Перед партером сохранился один из двух доминантных деревьев тополя канадского. Партер с тыльной стороны дворца имеет форму овала и сформирован 13 деревьями дуба черешчатого.

В основе пейзажной композиции находится водная система из почти прямоугольного пруда на реке Кочерышка и пруда на ручье и большая открытая поляна. Виды со стороны дворца ориентированы на водную систему. Со стороны реки поляну огибает узкая липовая аллея, среди которой находится один экземпляр липы американской высотой 9 м. Вдоль ручья проходит грабовая аллея, постепенно переходящая в липовую, завершающаяся у реки мощными соснами.

3. Родник Павлиново

Время пути: 5 мин.

Расстояние: 330 м.

GPS координаты: N 53,025310 E 25,81799

Описание: Родник находится на западном берегу пруда Павлиново, около мостика. Удобнее всего проехать к роднику со стороны усадебно-паркового комплекса Бохвицев.

Родник представляет собой расположенный в ложбине реокрен, оборудованный каптажом в виде бетонного кольца. Дебит воды составляет до 2 л/мин, устойчив по сезонам.

4. Озеро «Павлиновское»

Время пути: 20 мин.

Расстояние: 1,5 км.

Описание: Озеро (водохранилище) Павлиновское относится к бассейну р. Лохозва (пр. приток р. Щара). Берега песчаные, низкие, поросшие лесом и кустарником. Неподалеку находятся дом отдыха и летний оздоровительный лагерь. Имеются пляжи. Является популярным местом массового отдыха и рыбалки. В озере обитают окунь, плотва, лещ, щука, линь и др. рыба.

5. Столетний дуб

Время пути: 5 мин.

Расстояние: 360 м.

GPS координаты: 53.022331, 25.800168

Описание: расположен недалеко от территории санатория «Чабарок». Дуб черешчатый – священное дерево многих европейских народов. Это долговечное, очень мощное дерево до 50 м высотой, в сомкнутых насаждениях со стройным стволом, высокоочищенным от сучьев, при одиночных посадках на открытых местах — с коротким стволом и широкой, раскидистой,

низкопосаженной кроной. Кора на стволах до 40 лет гладкая, оливково-бурая, позже серовато-бурая, почти черная.

Листья очередные, на вершине побегов сближенные в пучки, кожистые, продолговатые, обратнойцевидные, до 15 см длиной, с вытянутой вершиной и 3-7 парами тупых, боковых лопастей неодинаковой длины. Листья сверху блестящие, голые, темно-зеленые, снизу светлее, иногда с редкими волосками.

6. Озеро «Олимпийское»

Время пути: 20 мин.

Расстояние: 1,5 км.

Описание: Водоем, который отдыхающие называют Олимпийским озером, на самом деле является искусственным, прудом, созданным для накопления воды. Еще в первой половине XX века, когда основной тягловой силой на железной дороге были паровозы, отсюда к станции Лесная тянулся водопровод, обеспечивающий таким нужным ресурсом паровозы.

Нынешнее название к пруду «приклеилось» после строительства автомагистрали Е30/М1 Брест-Минск, которая пролегла меньше чем в километре от него.

Сейчас это – прекрасный лесной водоем, со светлым сосновым бором на западном, высоком берегу.

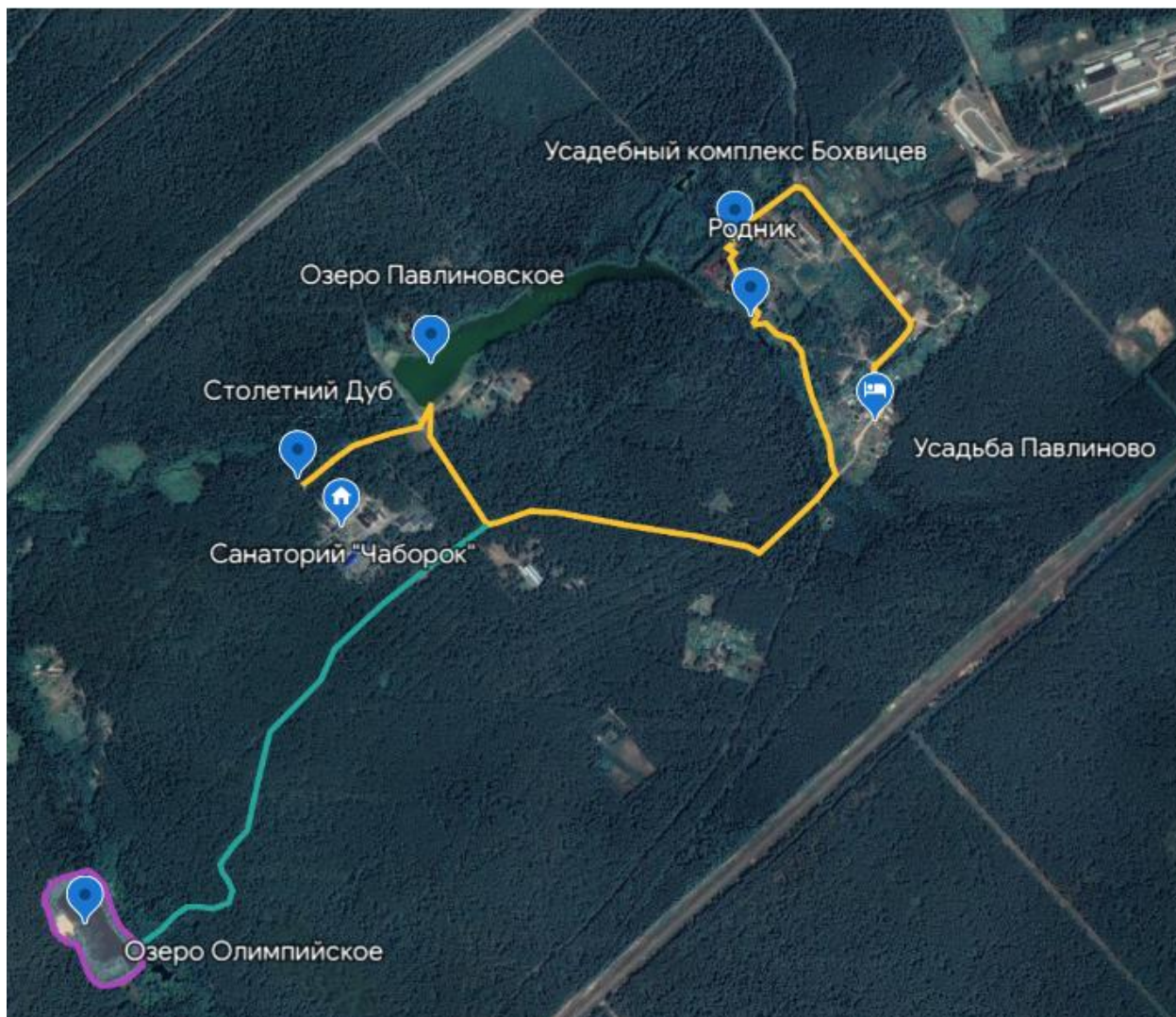
7. Возвращение на усадьбу «Павлиново».

Время пути: 45 мин.

Расстояние: 3,1 км.

Описание: Лесная тропа, в окружении смешенного леса, порадует плодовыми кустарничками. Можно встретить в больших количествах землянику, малину и чернику.

КАРТА-СХЕМА МАРШРУТА



СПИСОК ИСПОЛЬЗОВАННЫХ ИСТОЧНИКОВ

1. Усадьба "Павлиново" : официальный сайт. – URL: <https://pavlinov.ucoz.net/> (дата обращения: 17.03.2023).
2. Тур Барановичи : официальный сайт. – URL: <http://barturizm.by/pamyatniki-i-pamyatnye-mesta/parkovo-usadebnye-kompleksy/88-usadebnyj-kompleks-bokhvitsev-v-pavlinovo> (дата обращения: 17.03.2023).
3. Тур Барановичи : официальный сайт. – URL: <http://barturizm.by/obshchie-svedeniya-ekologiya/vodnye-ob-ekty/251-rodnik-pavlinovo> (дата обращения: 18.03.2023).
4. Antifish : рыболовный портал Беларуси. – URL: <https://antfish.com/ponds/11252> (дата обращения: 18.03.2023).
5. Тур Барановичи : официальный сайт. – URL: <http://barturizm.by/что/peshie-progylki/198-tochka-11-ozero-olimpijskoe> (дата обращения: 19.03.2023).

ПРИЛОЖЕНИЕ 1

Усадьба «Павлиново»



ПРИЛОЖЕНИЕ 3

Усадебный комплекс Бохвицев



ПРИЛОЖЕНИЕ 3

Озеро «Павлиновское»



Дорога к озеру



ПРИЛОЖЕНИЕ 4

Столетний дуб



ПРИЛОЖЕНИЕ 5

Озеро «Олимпийское»

